

# Standard pro postupy rekonstrukce knihoven

Metodický pokyn Ministerstva kultury k vymezení doporučených postupů a parametrů pro optimální průběh rekonstrukce v knihovnách zřizovaných a/nebo provozovaných obcemi do 40 tisíc obyvatel



MINISTERSTVO  
KULTURY



MORAVSKÁ  
ZEMSKÁ  
KNIHOVNA

Vážená paní starostko,  
Vážený pane starosto,

Knihovny jako neodmyslitelná součást kulturní a intelektuální infrastruktury společnosti patří mezi tradiční společenské instituce. Potřeba revitalizace jejich interiérů reflektuje rostoucí požadavky nejen na rozmanitost a komfort uživatelských prostor, ale zohledňuje i rostoucí trend knihoven působit jako místa neformálního setkávání, dalšího vzdělávání a komunitních aktivit. Předpokladem úspěšného naplňování současné role veřejné knihovny je tak nejen její vnitřní proměna zohledňující nároky a potřeby místa a jejích obyvatel, ale také flexibilní stavební dispozice umožňující proměny její funkce a naplňování nových rolí. Součástí knihoven se stávají přednáškové či multikulturní sály, venkovní terasy, atria, dominuje požadavek mobilních prostor, mobilního interiérového vybavení zohledňujícího různé věkové kategorie uživatelů a návštěvníků.

Předkládaný dokument, jehož cílem je seznámit knihovníky a zřizovatele/provozovatele knihoven se základními postupy při rekonstrukci knihovny či modernizaci interiéru, vychází z Metodického pokynu pro postupy rekonstrukce knihoven.<sup>1, 2</sup>

Metodický pokyn doporučuje postupy a parametry pro optimální průběh rekonstrukce v knihovnách zřizovaných a/nebo provozovaných obcemi do 40 tis. obyvatel. Knihovny ve větších sídelních místech mohou použít uvedená doporučení přiměřeně, s přihlédnutím k aktuálnímu zaměření knihovny, k potřebám a možnostem místa.

Pokyny vycházejí z ověřených zkušeností při rekonstrukcích knihoven a příkladů dobré praxe jak v České republice, tak v zahraničí. Jejich cílem je podpořit efektivní průběh rekonstrukce, eliminovat možná rizika a nežádoucí jevy při jejím průběhu na chod veřejné knihovny a její uživatele.

Publikace je zaměřena na rekonstrukce spojené s modernizací, ať už byly vyvolány rostoucími požadavky na kvalitu veřejných knihovnických a informačních služeb (VKIS) nebo objektivními příčinami neuspokojivého fyzického stavu objektu či prostor využívaných knihovnou.

Metodický pokyn je určen především zřizovatelům a provozovatelům veřejných knihoven, kterým poskytuje základní podklady a východiska při přípravě rekonstrukce knihovny spojené s modernizací a inovací jejich interiérů. Také knihovníci zde naleznou řadu doporučení a inspirací.

© Národní knihovna České republiky, 2021

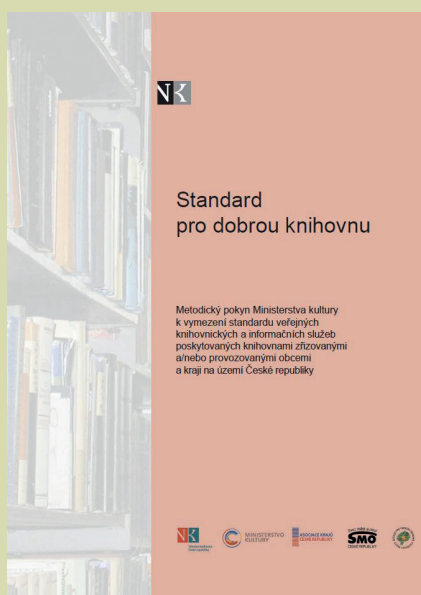
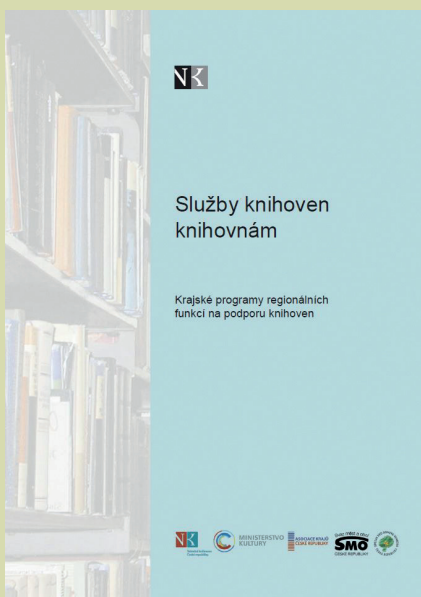
**ISBN 978-80-7050-749-0** (brožováno)

**ISBN 978-80-7050-750-6** (pdf)

---

<sup>1</sup> DOSTÁLOVÁ, Lenka, KRATOCHVÍLOVÁ, Monika. Metodický pokyn pro postupy rekonstrukce knihoven. Moravská zemská knihovna v Brně: 2020. Dostupné z: <http://invenio.nusl.cz/record/432048/>.

<sup>2</sup> Vydání metodiky umožnilo rozhodnutí Ministerstva kultury o poskytnutí institucionální podpory na dlouhodobý koncepční rozvoj výzkumné organizace na léta 2019–2023 vydané na základě *Dlouhodobé koncepce rozvoje výzkumné organizace Moravské zemské knihovny v Brně na léta 2019–2023* ze dne 10. 12. 2018 pod č. j. MK 78650/2018 OVV



## Použité standardy a doporučení

Doporučené postupy vycházejí z dokumentů celostátního i mezinárodního významu, které jsou součástí všech koncepčních dokumentů vztahujících se k činnosti knihoven v České republice.

Mezi tyto dokumenty patří:

- Doporučení pro výstavbu, rekonstrukci a zařizování knihoven zřizovaných a/nebo provozovaných obcemi na území České republiky [online]. Praha: Národní knihovna České republiky – Knihovnický institut, 2012,
- Manifest IFLA/UNESCO o veřejných knihovnách, 1994,
- Metodický pokyn Ministerstva kultury k vymezení standardu doplňování a aktualizace knihovního fondu pro knihovny zřizované a/nebo provozované obcemi na území České republiky, 2017,
- Metodický pokyn Ministerstva kultury k vymezení standardu veřejných knihovnických a informačních služeb poskytovaných knihovnami zřizovanými a/nebo provozovanými obcemi a kraji na území České republiky, 2019,
- Metodický pokyn Ministerstva kultury k zajištění výkonu regionálních funkcí knihoven a jejich koordinaci na území České republiky, 2019,
- Směrnice IFLA Služby veřejných knihoven, 2010,
- TNI ISO/TR 11219. Informace a dokumentace – Kvalitativní podmínky a základní statistika pro budovy knihoven – Plocha, funkčnost a design. Praha: Úřad pro technickou normalizaci, metrologii a státní zkušebnictví, 2014.



*Veřejné knihovny a jejich prostor.  
Výsledky celostátního průzkumu  
prostorového a technického  
vybavení veřejných knihoven 2016*



*Obecní knihovna Doubravice nad Svitavou*

## Východiska – dotazníková šetření

Fyzický stav veřejných knihoven v České republice je dokumentován na příkladu dotazníkových šetření *Průzkum prostorového a technického vybavení veřejných knihoven* (NK ČR, MZK, 2016),<sup>3</sup> dotazníkový průzkum pro obsluhované knihovny v Jihomoravském kraji (MZK, 2018) a celostátní průzkum *Současný stav spolupráce ve vzdělávání mezi veřejnými knihovnami a školami* (NK ČR 2019).<sup>4</sup>

*„Výsledky šetření z roku 2016 potvrdily naléhavost řešení prostorového zázemí knihoven a jejich vybavení zejména v obcích do 5000 obyvatel, především interiérů půjčovny a volného výběru a vybavení prostor pro práci s dětmi.“*

<sup>3</sup> Průzkum prostorového a technického vybavení veřejných knihoven ČR. Dostupné z: <https://ipk.nkp.cz/odborne-cinnosti/vystavba-a-rekonstrukce-knihoven/pruzkum>

<sup>4</sup> Současný stav spolupráce ve vzdělávání mezi veřejnými knihovnami a školami. Dostupné z: [https://ipk.nkp.cz/docs/copy\\_of\\_ZPRAVA\\_PRZKUM\\_KOLY\\_2019.pdf](https://ipk.nkp.cz/docs/copy_of_ZPRAVA_PRZKUM_KOLY_2019.pdf)



Městská knihovna Spálené Poříčí

Posilování místní identity, podpora rozvoje a fungování místní komunity se staly součástí regionálních akčních plánů ve snaze o zlepšování podmínek pro volnočasové aktivity obyvatel s využitím kulturního potenciálu v místě. S tím úzce souvisí problematika rekonstrukce a výstavby staveb v majetku obcí včetně staveb určených pro realizaci kulturních potřeb jako je výstavba knihoven, rekonstrukce a inovace vybavení profesionálních i neprofesionálních knihoven.

O projektu

# Co dokáže knihovna?

**#celoživotní\_učení** 38   **#digi** 12   **#gramotnost** 33   **#jazyky** 12   **#kultura** 41  
**#matematika** 1   **#občanství\_a\_komunita** 53   **#podnikavost** 9  
**#udržitelnost** 18   **#věda\_a\_technologie** 10

**Aktivní občané**  
Krajská knihovna Františka Bartoše Zlín

**Artetvoření v knihovně**  
Městská knihovna v Milevsku

**Autorské podcasty v Karlových Varech**  
Krajská knihovna Karlovy Vary

**Berounská akademie**  
Městská knihovna Beroun

**Přidejte se!**

Webové stránky projektu Co dokáže knihovna



Městská knihovna v Hulíně



Obecní knihovna ve Viničných Šumicích



*Městská knihovna v Praze, DOK16*



*Obecní knihovna Bílá*



*Knihovna Vratislavice nad Nisou*

## Funkce knihovny a její prostory

Význam veřejné knihovny je v jejím místním působení, lokálním záběru a místní komunitě, se kterou souvisí sociodemografické podmínky regionu.

V současné době je kladen důraz na funkci knihovny jako místa setkávání nebo tvůrčího rozvoje. Středobodem všech činností knihovny jsou potřeby a zájmy občanů. Nabídka služeb a aktivity se budují na základě širší analýzy těchto potřeb. V rámci toho by knihovna měla systematicky střídat své role, ráno jako školní knihovna, odpoledne a večer jako veřejná knihovna a komunitní centrum.

V dnešním světě knihovny plní funkci multifunkční budovy, která se přizpůsobuje různým skupinám uživatelů, proto je nutné dbát při rekonstrukci prostor na flexibilitu zařízení knihoven a dispoziční řešení. Různé prostory v knihovně by měly podporovat získávání zážitků, poznávání, aktivní účast a kreativní tvorbu jejich uživatelů.

## Komunitní knihovna

Trendem v rozvoji veřejného knihovnictví je zejména v posledních letech komunitní princip, značka komunitní knihovny.

Komunitní knihovny realizují množství volnočasových, kulturních a vzdělávacích aktivit podle reálných potřeb místa, učí se naslouchat potřebám a zájmům komunit, podporují konsensuální rozhodování a týmovou spolupráci, integraci a inkluzi.



Městská knihovna v Praze, pobočka Jezerka

## Knihovna jako vzdělávací instituce

Knihovny jsou přirozenou součástí infrastruktury systému školního i mimoškolního vzdělávání a celoživotního učení i získávání občanských znalostí pro všechny bez omezení.

Nový trend s nároky na prostorové zajištění představují dílny s veřejně přístupnými kreativními prostory, tzv. makerspaces. Tyto sdílené tvůrčí prostory (označované jako FabLab, tj. fabrication laboratory) podporují mezigenerační vzdělávání a představují naplnění tradiční role knihoven jako center vzdělávání, komunikace a sdílení informací.



Městská knihovna Domažlice

## Knihovny jako vzdělávací a vzdělanost podporující instituce

**Knihovny jsou ze své podstaty místem vzdělanosti.** O knihovnách jako vzdělávacích institucích hovoří už zmíněný knihovní zákon z roku 1919. „*Na doplnění a prohloubení vzdělanosti všech vrstev obyvatelstva zřizovány bud'te,*“ píše se v něm.

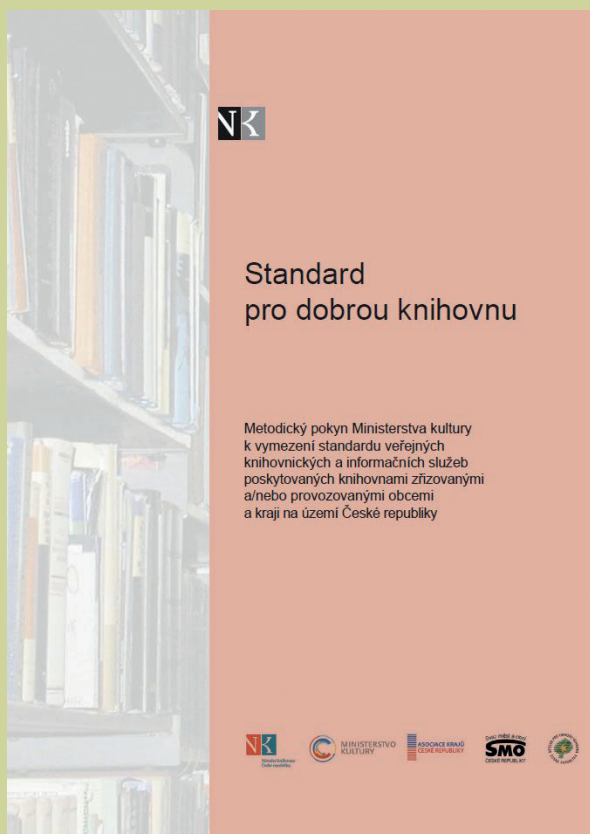
Dnešní role knihoven je v oblasti vzdělávání obyvatelstva ještě mnohem závažnější. Zdaleka už nevystačíme po celý život s tím, co jsme se naučili po dobu školní docházky. Lidé se vzdělávají celoživotně a síť knihoven jim v tom pomáhá. Platí, že **vzdělaná společnost je prosperující společnost.** K tradiční **podpoře čtenářství a gramotnosti** se s knihovnami dnes už přirozeně pojí i důraz na **práci s informacemi a digitálními technologiemi.**

+ Číst více



Inovační a vzdělávací centrum International School of Prague

Koncepce knihoven 2021–2027



Standard pro dobrou knihovnu

„Minimální plocha knihovny určená pro uživatele je 60 m<sup>2</sup> na 1000 obyvatel obce nebo spádové oblasti. Za plochu pro uživatele je považována celková užitná plocha knihovny určená návštěvníkům.

V obcích do 1000 obyvatel se tento ukazatel použije v přiměřeném rozsahu tak, aby byly zajištěny všechny funkce knihovny.“<sup>5</sup>

## Plocha knihovny a doporučení Standardu pro dobrou knihovnu

Jedním z hlavních předpokladů budování knihovny komunitního typu jsou:

- užitná plocha knihovny pro uživatele,
- vhodně uspořádané prostory,
- kvalitní vybavení interiéru.

Požadavek na plochu knihovny pro uživatele vychází z *Metodického pokynu Ministerstva kultury k vymezení standardu veřejných knihovnických a informačních služeb poskytovaných knihovnami zřizovanými a/nebo provozovanými obcemi a kraji na území České republiky*, tzv. Standardu pro dobrou knihovnu.

## Tři podstatné faktory související s prostory knihoven:

1. Při plánování prostor jsou klíčové potřeby jednotlivých uživatelů.
2. Knihovna není statická, neustále probíhají změny krátkodobého i dlouhodobého charakteru.
3. Moderní technologie jsou jedním z nejdůležitějších činitelů, které ovlivňují podobu knihovny.

<sup>5</sup> Metodický pokyn Ministerstva kultury k vymezení standardu veřejných knihovnických a informačních služeb poskytovaných knihovnami zřizovanými a/nebo provozovanými obcemi a kraji na území České republiky [online]. Praha: [Ministerstvo kultury České republiky], 18. 12. 2019 [cit. 2019-12-22]. Dostupné také z: [https://ipk.nkp.cz/docs/VKIS/MK\\_standard\\_VKIS.pdf](https://ipk.nkp.cz/docs/VKIS/MK_standard_VKIS.pdf)





*Kurka, Ladislav. Architektura knihoven*

## Architektonické a obecné stavební zásady

Budova knihovny, její interiéry a vnitřní vybavení mají na její uživatele velice důležitý vliv. S tím samozřejmě souvisí kvalita a design poskytovaných služeb. Knihovna má v rámci poskytovaných služeb plnit tyto role:

- místo setkávání,
- místo studia a soustředěné práce,
- zdroj informací,
- místo otevřených dveří a veřejných služeb.

## Knihovna a jejích 5P<sup>6</sup>

- Přívětivá, hlavně pro uživatele (knihovna je přívětivá rozmístěním jednotlivých místností a studoven, má rozmanitý knihovní fond, patří sem i pestré služby pro uživatele, občerstvení, různé typy mobiliáře).
- Pohodlná pro zaměstnance (možnost kontroly uživatelů, centrální výpůjční katalog, technické vybavení).
- Příznivá pro fondy (prostory pro rozšíření fondů bez většího zásahu do prostoru, klimatické podmínky pro ochranu fondu, přehlednost uložení).
- Působivá zevnějškem i interiérem (vzhled interiéru, vybavenost studoven).
- Přístupná (vhodně umístěná pro uživatele, bezbariérovost).<sup>7</sup>



*Obecní knihovna Otnice (architektonický návrh Ateliér RAAN, s.r.o.)*

<sup>6</sup> Podle Ladislava Kurky.

<sup>7</sup> KURKA, Ladislav. *Architektura knihoven*. 1. vyd. Praha: Svaz knihovníků a informačních pracovníků České republiky, 2011. 86, 7 s. ISBN 978-80-85851-20-5



*Městská knihovna v Hrádku nad Nisou*



*Knihovna městyse Choltice*



*Obecní knihovna ve Stanicích*

## Urbanistické, architektonické a stavební řešení

1. Vhodně dotvářet a komunikovat s okolní zástavbou včetně veřejného prostoru.
2. Exteriér i interiér knihovny by měl reflektovat význam veřejné kulturní budovy, včetně symboličnosti a reprezentativnosti. Být následování hodným příkladem kvalitní architektury.
3. Prostor před budovou knihovny zdůrazňuje význam budovy v sídle a má i pobytové kvality.
4. Parkovací místa a stání pro kola.
5. Zřetelné označení budovy nápisem „Knihovna“ s jednoznačně definovaným vstupem.
6. Vhodně upravené a bezbariérové vstupní prostory.
7. Bezbariérové řešení vnitřních prostor včetně orientačních prvků pro handicapované.
8. Přehledný a volný vnitřní prostor umožňující případnou přestavbu nábytku.
9. Propojení s venkovním prostorem vytváří další místa pro uživatele.
10. Vhodné zónování – rušná zóna (vstupní prostory), polotichá zóna (výpůjční pult, volný výběr) a tichá zóna (studijní místa).
11. Vhodné umístění biblioboxu (u knihoven v obcích nad 5 tisíc obyvatel).
12. Uživatelská místa s denním osvětlením.
13. Vhodné akustické podmínky pro komfort uživatelů i zaměstnanců.
14. Hygienické prostory pro zaměstnance (dle platného nařízení, kde se stanovují podmínky ochrany zdraví při práci).
15. Oddechové prostory pro zaměstnance.
16. Kvalita veškerého vybavení interiéru (trvanlivost, ekologičnost, hlučnost, údržba, příjemný vzhled, účelnost, flexibilita, kvalita návrhu).<sup>8</sup>

<sup>8</sup> ATELIER ATREA. Doporučení pro výstavbu, rekonstrukci a zařizování knihoven zřizovaných a/nebo provozovaných obcemi na území České republiky [online]. Praha: Národní knihovna České republiky – Knihovnický institut, 2012 [cit. 2019-08-28]. Dostupné z: [https://ipk.nkp.cz/docs/Doporuceni\\_Vystavba\\_07\\_05\\_2012DEF.pdf](https://ipk.nkp.cz/docs/Doporuceni_Vystavba_07_05_2012DEF.pdf)



Místní knihovna Kostice

## Bezbariérový přístup ke službám knihoven

52 % knihoven nemá bezbariérový vstup do budovy, nejhůře jsou na tom knihovny v nejmenších obcích do 1000 obyvatel (61 %).

42 % knihoven nemá zajištěn bezbariérový přístup po všech prostorách knihovny, nejhůře jsou na tom knihovny v nejmenších obcích do 1000 obyvatel a knihovny v městech 20 001 až 40 000 obyvatel (49 %).

50 % knihoven nemá k dispozici parkovací místa a pouze 12 % knihoven má zvlášť rezervovaná parkovací místa pro osoby s postižením.

Pouze 5 % knihoven je vybaveno orientačním systémem pro zrakově postižené. Jedná se především o knihovny v krajských a největších městech.

Toalety pro handicapované má pouze 20 % knihoven v malých obcích do 5000 obyvatel, 29 % poboček knihoven ve velkých městech a 40 % knihoven v městech od 5001 do 20 000 obyvatel.

Speciální prostory pro osoby s postižením nabízí 28 % knihoven v městech nad 20 000 obyvatel. V ostatních velikostních kategoriích se tyto prostory téměř nevyskytují.

Průzkum prostorového a technického vybavení veřejných knihoven ČR. Dostupné z: <https://ipk.nkp.cz/odborne-cinnosti/vystavba-a-rekonstrukce-knihoven/pruzkum>

## Požadavek na bezbariérovost a dostupnost

Bezbariérovostí se rozumí soubor územně technických a stavebně-technických opatření, která umožňují samostatný pohyb a užívání staveb osobami s omezenou schopností pohybu a orientace, tzn. bez pomoci další osoby. Jejich výčet je obsahem vyhlášky č. 398/2009 Sb., o obecných technických požadavcích zabezpečujících bezbariérové užívání staveb, konkrétně, § 6–9 (stavby pro kulturu a duchovní osvětu). Bezbariérové užívání stavby musí být zajištěno po celou dobu její životnosti.

## Umístění knihovny v obci

*„Knihovnické služby mají být poskytovány v místě, které je maximálně využíváno a výhodné pro obyvatele obce. Pokud je to možné, mají být poblíž ústřední dopravní sítě, v blízkosti rušného veřejného života, kde jsou např. obchody, nákupní centra, kulturní podniky. Je vhodné, když veřejná knihovna může sídlit v budově, kde jsou i jiné služby, jako muzeum, galerie výtvarného umění, společenské centrum nebo sportovní zařízení.“<sup>9</sup>*

*Požadavky na přístup, pohyb a pobyt znevýhodněných osob v knihovně upravuje Vyhláška č. 398/2009 Sb., o obecných technických požadavcích zabezpečujících bezbariérové užívání staveb.*

<sup>9</sup> KOONTZ, Christie a Barbara GUBBIN, ed. *Služby veřejných knihoven: směrnice IFLA. 2.*, zcela přeprac. vyd. Praha: Národní knihovna České republiky - Knihovnický institut, 2012. ISBN 978-80-7050-612-7.

## Library and Sustainable Environment Management Report

Proposal for IFLA Green Library Award 2020

By

Rangsit University Library, Pathumthani, Thailand



Mezinárodní ocenění IFLA – Green Library Award 2020, Rangsid University Library, Thajsko



Obecní knihovna Dolní Břežany

## Knihovna a životní prostředí

V současné době je kladen velký důraz na trvalou udržitelnost. S ohledem na veřejné využívání knihovny je vhodné využít ekologické principy projektování staveb. Princip ekologického přístupu byl definován i v dokumentu IFLA.<sup>10</sup>

Ekologické principy se obvykle realizují v těchto oblastech:

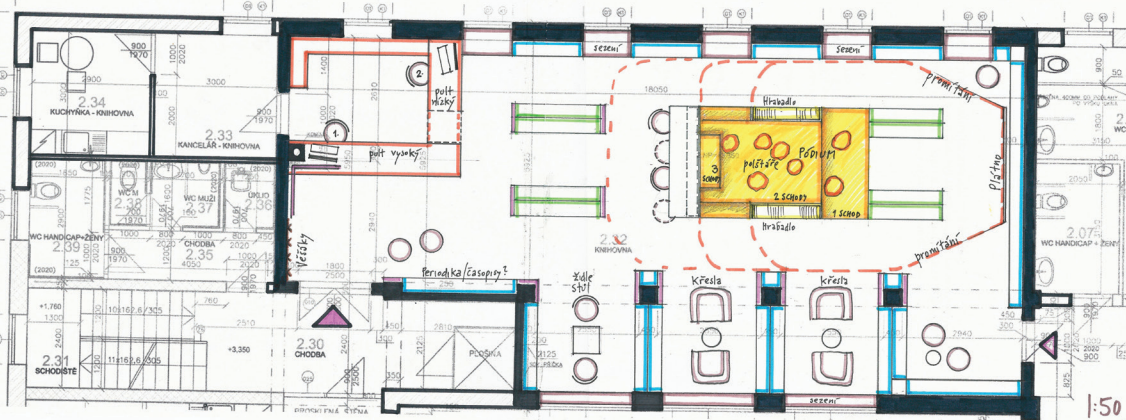
1. Energeticky úsporné stavby.
2. Ekologické materiály.
3. Využívání místních zdrojů, recyklace, restaurování starších designových prvků budovy i interiéru.
4. Recyklované stavební materiály.
5. Nadstandardní využívání denního světla.
6. Využití ostatních prostor v budovách nebo okolí – půdních prostor a suterénů, zahrad a nádvoří, propojení s veřejným uličním prostorem.
7. Hospodaření s dešťovou a odpadní vodou.
8. Využití venkovní i vnitřní zeleně pro kvalitu pobytu, ale i stínění a chlazení.

<sup>10</sup> About the Environment, Sustainability and Libraries Special Interest Group. *IFLA: The International Federation of Library Associations and Institutions* [online]. [cit. 2019-08-28]. Dostupné z: <https://www.ifla.org/about-environmental-sustainability-and-libraries>

# Knihovna Morkovice

PRO VLASTNÍ ŘEŠENÍ NÁBYTKU DOPORUČUJEME ZPRACOVAT  
KONKRETNÍ ARCHITEKTONICKOU STUDII

## dispoziční návrh - 1:50 - A2



- Vysoký regál 1,8m (možno až 2,6m)
- Nízký regál 1,2m pořídný
- Hrabadlo
- Výstavní plocha
- Kuchynovnice

- Hlavní vstup
- Vstup do zasedačky OÚ pro akce

Ing. arch. Karel Bidlo  
listopad 18



### Dispoziční řešení

Velkou snahou mít nastavené nové knihovny v Morkovicích navrhujeme ponechat přehlednou s vysokými regály pouze po stranách, v místnosti budou jen nízké regály a v polovině stupňovitě podluma pro děti. Možná řešit variabilně z čalouněných bloků. Tvoří sezení pro akce → plátno. Po stranách celého prostoru jsou níky na parapetech - sezení.

Městská knihovna v Morkovicích (dispoziční návrh Ing. arch. Karel Bidlo)

## Typologie prostor, funkční a provozní uspořádání

Velikost celkové užité plochy pro veřejnou knihovnu závisí na mnoha faktorech, kterými jsou specifické potřeby dané komunity, velikost sídla, funkce knihovny, množství dostupných finančních prostředků, rozsah knihovních fondů a blízkost jiných knihoven.

Prostory knihovny odpovídají jejím úkolům a jejich počet, určení a velikost vycházejí z velikosti obce. Knihovní prostory se dělí na veřejné (vstupní a uživatelské prostory) a provozní (zaměstnanecké, skladištní a technické prostory). Vně budovy se nacházejí venkovní prostory.

Pro lepší přehlednost jsou knihovny rozděleny podle počtu obyvatel obce do tří kategorií:

- do 3000 obyvatel,
- do 20 000 obyvatel,
- do 40 000 obyvatel.



Obecní knihovna Jaroměřice



Obecní knihovna Doubravice nad Svitavou



Obecní knihovna Hodice

## Knihovny v obcích do 3000 obyvatel

- Většinou sídlí v budově v centru obce spolu s jinou institucí nebo úřadem, se kterým sdílí vstupní prostor, WC pro veřejnost, wi-fi a technické zázemí.
- Jednoduchou dispozicí tvoří prostor pro uživatele s výpůjčním pultem a volným výběrem pro dospělé a děti (celý knihovní fond).
- Při větší ploše je vhodné výrazně oddělit prostor pro děti a vybavit ho dětským nábytkem, hračkami atd.
- Prostory pro pořádání vzdělávacích akcí a besed je možno sdílet v rámci objektu.
- Nezbytností je minimální zázemí pro knihovníka s pracovním stolem, možností uvaření kávy, čaje a vlastním sociálním zařízením.
- Pro uživatele jsou k dispozici minimálně 1 až 3 počítače s přístupem k internetu, z toho 1 je určen pro veřejně dostupný online katalog<sup>11</sup> určený uživatelům knihovny.
- Venkovní prostory: stání pro kola, lavička, infosystém.

<sup>11</sup> OPAC, Online Public Access Catalogue.



*Městská knihovna Boženy Němcové, Domažlice*



*Knihovna Vratislavice nad Nisou*



*Městská knihovna Veselí nad Moravou*

## Knihovny v obci od 3001 do 20 000 obyvatel

- Nachází se v centru obce/města v samostatné budově, případně v budově s jinými institucemi a úřady, supermarketem.
- Samostatný vstupní prostor s bistroem, šatnou, WC pro návštěvníky a úklidovou komorou.
- V celé knihovně je zavedeno wi-fi.
- Je vyhrazen výstavní prostor.
- Součástí je také prostor pro besedy a vzdělávací akce s AV technikou, podle potřeby počítačová učebna a skladový prostor.
- Vstup do knihovny může být doplněn biblioboxem.
- Výhodné je spojení s informačním centrem obce/města.
- Dle možností knihovny je vhodné pořídit bezpečnostní bránu.
- Nejméně 75 % knihovnických jednotek je ve volném výběru.
- Součástí knihovny je studovna, herna pro děti a relaxační prostory.
- Zázemí knihovny: kancelář, čajová kuchyňka, šatna, TZB (technická zařízení budovy), sklad pro fond.
- Venkovní prostory: parkovací místa, stání pro kola, lavičky, pítka, infosystém.



*Městská knihovna Sokolov*

## Knihovny v obci od 20 001 do 40 000 obyvatel

- Nachází se v samostatné budově v centru obce/města.
- V celé knihovně je zavedeno wi-fi.
- Vstupní prostor zahrnuje bibliobox, bistro, relaxační prostor, šatnu, WC s úklidovou komorou.
- Součástí uživatelských prostor je počítačová učebna, klubovna, místnost pro vzdělávání, besedy a jednání tak, aby byly přístupné i po uzavření knihovny.
- Místnost pro besedy je vhodné doplnit malým skladem k uskladnění zařízení účelného pro provoz těchto prostor a odpovídající audiovizuální technikou.
- Prostory pro uživatele je vhodné vybavit samoobslužnou stanicí.
- Nejméně 75 % knihovního fondu je ve volném výběru.
- Součástí knihovny je všeobecná studovna, týmová studovna, individuální studovna, herna pro děti.
- Je-li to možné, v uživatelských prostorách zpřístupnit atrium a/nebo terasu.
- Zázemí knihovny: kancelář, čajová kuchyňka, šatna zaměstnanců, sklad pro fond, regionální oddělení pro pověřené knihovny, serverovna, TZB (technická zařízení budovy), vstup pro zaměstnance, dle potřeb i dílna.
- Venkovní prostory: parkovací místa, stání pro kola, lavičky, pítka, infosystém.



*Městská knihovna v Praze, pobočka Vozovna*



V případě rekonstrukce rozlišuje stavební zákon tři možnosti:

- Stavba bez ohlášení a bez stavebního povolení
- Stavba s ohlášením
- Stavba se stavebním povolením



*Městská knihovna v Praze, pobočka Jezerka*



*Městská knihovna v Praze, pobočka Zahradní Město*

## Rekonstrukce knihovny

Rekonstrukce budovy je komplexní proces, který nezbytně vyžaduje předchozí odbornou konzultaci stavebníka (investora-vlastníka nemovitosti) s architektem, státním, projektantem apod.

### Právní povaha rekonstrukce

Stavební zákon pojem rekonstrukce nezná, v tomto případě pracuje s pojmem „stavební úprava“, tj. změna dokončené stavby, při které zůstává zachováno vnější půdorysné i výškové ohraničení stavby. V případě, že se mění vnější ohraničení, jedná se o nástavbu nebo přístavbu. Stavba pak podle definice pokrývá veškerá stavební díla, která vznikají stavební nebo montážní technologií, bez zřetele na jejich stavebně-technické provedení, použité stavební výrobky, materiály a konstrukce, na účel využití a dobu trvání.

### Zákonné podmínky realizace rekonstrukce

Před začátkem každé rekonstrukce si musí její zadavatel u příslušného stavebního úřadu zjistit, v jakém režimu budou stavební práce probíhat.

## Jednotlivé fáze rekonstrukce knihovny

Rekonstrukce knihovny je složitý proces, který v sobě zahrnuje tři důležité kroky:

- přípravu záměru,
- projektování,
- realizaci projektu.

Zřizovatelem většiny knihoven v obcích do 40 tis. obyvatel jsou obce, které i při srovnatelné velikosti mívají částečně odlišnou praxi při přípravě a realizaci investic. Jiné postupy jsou při realizaci drobnějších záměrů a rozsáhlých rekonstrukcí – to vše vztaženo k velikosti rozpočtu obce.

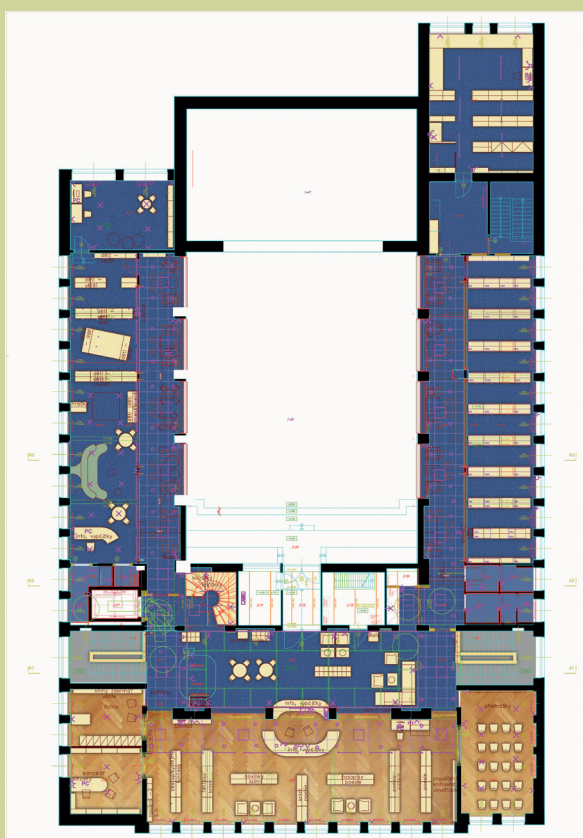
Jiné postupy jsou při realizaci drobnějších záměrů a rozsáhlých rekonstrukcí – to vše vztaženo k velikosti rozpočtu obce. Metodický pokyn pro postupy rekonstrukce poukazuje na fáze, které jsou společné pro většinu rekonstrukcí, v některých případech upozorňuje na možnosti alternativních postupů.

## Plánování rekonstrukce

Základní principy pro úspěšnou realizaci projektu tvoří:

- včasná příprava,
- definování jasných rolí a kompetencí,
- důraz na sdílení příkladů dobré praxe,
- princip partnerství,
- efektivní způsob komunikace podporující intenzivnější a méně formalizované postupy, např. prostřednictvím online sdílených nástrojů,
- prověřování alternativ,
- pečlivá kontrola.

*Při procesu rekonstrukce je nutno vždy postupovat v součinnosti se zřizovatelem a s přihlédnutím nejen k požadavkům zákona č. 134/2016 Sb., o zadávání veřejných zakázek, a souvisejících předpisů, zákona č. 129/2000 Sb., o krajích (krajské zřízení), zákona č. 128/2000 Sb., o obcích (obecní zřízení), ale i k vnitřním předpisům konkrétní obce a zavedeným zvyklostem.*



*Městská knihovna Veselí nad Moravou  
(variantní studie Ing. arch. Ivo Ondračka)*



Městská knihovna Písek

*Přípravné fáze rekonstrukce začínají ideálně dlouho před jejím zahájením, jen tak bude schopna knihovna reagovat na požadavky a potřeby místní komunity.*

## **Důvody pro rekonstrukci: formulace záměru**

První fáze (než je přistoupeno k rekonstrukci) spočívá v přípravě jednoznačné formulace záměru s rámcovým finančním počtem, tzv. předprojektové přípravě, která bude odsouhlasena zřizovatelem za účelem zadání projektové dokumentace.

Formulace záměru (předprojektová příprava) je podklad pro strategické uchopení rekonstrukce a slouží také jako nástroj k realizaci cílů knihovny. Ke správnému uchopení formulace záměru je třeba přistupovat s předpokladem, že knihovna má především sloužit potřebám občanů a místní komunitě.

### **Formulace záměru knihovny zodpoví na otázky všech zaangażovaných účastníků procesu rekonstrukce:**

#### **Zřizovatel/zástupce místní samosprávy:**

*„Co všechno bychom měli vědět, aby obec do rekonstrukce či stavby knihovny investovala?“*

#### **Architekt/projektant:**

*„Co všechno bychom měli vědět, aby stavba odpovídala potřebám všech zúčastněných stran?“*

#### **Knihovna/knihovníci/uživatelé:**

*„Co všechno bychom měli vědět, abychom se cítili v knihovně jako doma a jaké služby jsme schopni udržet a nabízet v budoucích letech, tak aby odpovídaly potřebám místní komunity?“*

## V rámci předprojektové přípravy bychom se v co nejširší možné diskusi měli ptát:

- Jakou cestou se bude naše knihovna v příštích letech ubírat?
- Co přináší knihovna obci/městu nyní a co nové prostory knihovny přinesou obci/městu a místní komunitě?
- Jak je knihovna umístěna v rámci obce/města i oblasti nyní a není možné zvolit výrazně výhodnější polohu/objekt (v centru, vedle kavárny, úřadu, v blízkosti zastávky BUS či vlakové, dopravního terminálu, školy, školky, parku, dětského hřiště, hlavní obytné zóny)?
- Co nové prostory knihovny přinesou zaměstnancům? Změní se služby a provoz?
- Jaký typ služeb knihovny našeho typu mohou nabízet?
- V jaké podobě by tyto služby mohly fungovat u nás?
- Kdo všechno jsou a kdo ještě mohou být našimi čtenáři a uživateli?
- Jak knihovnu vnímají její vlastní zaměstnanci?
- Jak znějí základní koncepční materiály našeho zřizovatele v souvislosti s rozvojem občanské společnosti a kultury v naší obci?
- Jaké jsou nyní provozní náklady a jaké mohou být v budoucnu?
- Je vhodná investice do současných prostor, nebo by bylo vhodnější investovat do jiných či jiné budovy?
- Jaké partnery knihovna má nyní a jaké může mít (sdílení prostor, sponzoring aj.)?
- Jaké jsou možné finance na úpravy?

## Definování požadavků

Aby veřejná knihovna poskytovala služby, které uspokojí potřeby celé komunity, musí neustále zjišťovat jejich rozsah.

Metodický pokyn Ministerstva kultury – Standard pro dobrou knihovnu – uvádí:

*„Hodnocení potřeb komunity je proces, kdy knihovna zjišťuje informace o místním obyvatelstvu, jeho knihovnických, informačních, kulturně-vzdělávacích potřebách a komunitních službách.“*



*Designové myšlení pro knihovny: příručka pro knihovny zaměřené na uživatele*



*Plánovací proces*

## Postupy rekonstrukce a její realizace

K účelnému vynaložení financí na rekonstrukci prostor knihovny musí celému procesu předcházet promyšlená příprava ze všech zaangażovaných stran – knihovníků, zřizovatele, architektů a projektů. Výsledkem je projektová dokumentace od studie po prováděcí projekt a následná realizace.

### Úloha expertů

Do procesu rekonstrukce podle potřeby a rozsahu je zapojena řada externích spolupracovníků, níže jsou definovány jejich úlohy dle prováděných činností.

- Architekt vypracovává projektovou dokumentaci stavebních úprav včetně předběžné finanční kalkulace.
- Městský architekt vykonává činnost architekta v zájmu rozvoje města a jeho výkon funkce závisí na konkrétních podmínkách obce.

Architektonická soutěž je časově (cca o 2 měsíce) a finančně (cca o 2 % z investičních nákladů) nákladnější způsob zadání veřejné zakázky než výběrové řízení bez předkládání návrhů (typicky pouze na nejnižší cenu).<sup>12</sup>

## Rekonstrukce památkově chráněných objektů

Nutná je spolupráce s pracovníkem zajišťujícím výkon památkové péče po celou dobu rekonstrukce (včetně navýšení/snížení nákladů na rekonstrukci), a to v případě památkově chráněné budovy nebo rekonstrukce v památkově chráněném území.<sup>13</sup>

## Stavebněhistorický průzkum

Je zpracováván v případě rekonstrukce budovy, která je prohlášena za kulturní památku nebo národní kulturní památku.



*Standard služeb architekta  
(Česká komora architektů)*

## Stavebně-technický průzkum

Průzkum je nezbytné provést u každé budovy před započítím akce (úprav). Jde zejména o stav konstrukcí objektu včetně založení (zda nevyžaduje opravy, zda vydrží a jaká případná přetížení), stav stavební (zda nemá poruchy pláště včetně zatékání a kondenzací vody, jaký je výhled dožití stavebních částí apod.) a také stav technické části (stav technických rozvodů a zařízení a jejich předpokládaná životnost).

## Architektonická soutěž

Architektonická soutěž spočívá v pořízení více variantních návrhů a výběru po všech stránkách nejlepšího návrhu a jeho autora-architekta jako zpracovatele následných projektových fází.

<sup>12</sup> Právní rámec architektonické soutěže stanoví zákon o zadávání veřejných zakázek č. 134/2016 Sb. (režim zakázky malého rozsahu, soutěže o návrh, soutěžního dialogu apod.) a Soutěžní řád České komory architektů.

<sup>13</sup> Tato problematika je více specifikována v normě TNI ISO TR 11219 (konkrétně v Příloze A – Rekonstrukce a reorganizace starých budov).



*Krajská knihovna Františka Bartoše ve Zlíně,  
pobočka Malenovice*

## Jednotlivé kroky rekonstrukce

Rozsah budoucího projektu by měl vždy být přiměřený ekonomickým možnostem zadavatele (investice i provoz) a zohledňovat existující stav a jeho možnosti. Příprava a průběh rekonstrukce je dělena podle rozsahu do několika základních fází, které jsou realizovány s ohledem na velikost projektu a rozsah stavebních prací:

1. Zadání a stavební program.
2. Dohoda s dalšími provozovateli.
3. Studie proveditelnosti.
4. Zadání výběrového řízení, optimálně architektonické soutěže, výběr projektanta/architekta.
5. Smlouvy.
6. Dopracování soutěžního návrhu do podoby návrhu stavby a interiéru.
7. Zvolení administrace projektu dle konzultace se stavebním úřadem (zda samostatné územní a stavební řízení, či sloučené, či pouze ohlášení stavby).
8. Dokumentace a povolení k jednotlivým fázím dokumentace z předchozího bodu.
9. Projekt pro provedení stavby a interiéru a výběr zhotovitele stavby/dodavatele interiéru.
10. Kontrola projektu ze strany zadavatele a technického dozoru investora.
11. Výběr zhotovitele stavby/dodavatele interiéru.
12. Náhradní provoz.
13. Průběh stavby/rekonstrukce.
14. Kolaudace.
15. Příprava knihovny do provozu – zkušební provoz.
16. Dokumentace skutečného provedení.
17. Reklamace.

„Knihovna se z prostoru ke čtení  
proměňuje na společenské centrum s  
mnohanásobnými kompetencemi.“  
(R. Koolhaas, nizozemský architekt)

Chci rekonstruovat knihovnu

Chci vylepšit interiér

Chci najít architekta

Webové stránky Metodického centra pro výstavbu  
a rekonstrukci knihoven <sup>14</sup>

## Metodické centrum pro výstavbu a rekonstrukci knihoven

Metodické centrum pro výstavbu a rekonstrukci knihoven bylo zřízeno s podporou Ministerstva kultury ČR v roce 2018 jako součást Moravské zemské knihovny v Brně v návaznosti na Státní kulturní politiku na léta 2015–2020 a Koncepti rozvoje knihoven v České republice na období 2017–2020.

*Posláním metodického centra je napomáhat všem zřizovatelům knihoven a knihovníkům při modernizaci a obnově veřejných knihoven a jejich proměně v otevřená, kulturní, komunitní a kreativní centra.*

Metodické centrum pro výstavbu a rekonstrukci knihoven poskytuje:

- informace k financování (vypsání dotační tituly a granty) rekonstrukcí knihoven a obnovy knihovnického mobiliáře,
- rady a tipy, jak využít a zhodnotit prostory v knihovnách,
- kontakty na ověřené výrobce a dodavatele knihovnického nábytku a architektky, kteří se podíleli na realizaci knihoven (obecních i městských),
- metodické materiály k výstavbě knihoven včetně fotogalerie se stručnými informacemi o nově postavených či rekonstruovaných knihovnách jako příkladů dobré praxe.

<sup>14</sup> Dostupné z: <https://mcrvk.mzk.cz/>





Městská knihovna T. G. Masaryka, Šumperk

## Financování

Rozhodnutí o způsobu financování rekonstrukce či případných stavebních úprav ve veřejných knihovnách je zcela v kompetenci jejich zřizovatelů a vychází z finančních možností rozpočtu a plánu rozvoje daného území i celkového objemu stavebních prací.

### Finanční možnosti při zajištění stavebních úprav:

#### 1. Samofinancování

Finanční náklady hradí zřizovatel z prostředků svého rozpočtu.

#### 2. Vícezdrojové financování

Financování z jiných než veřejných zdrojů.

- Evropské dotační programy (většinou kofinancované ze státního rozpočtu ČR).
- Národní dotační programy (většinou kofinancované ze státního rozpočtu ČR, v kompetenci příslušných ministerstev).
- Krajské dotační programy (většinou se spoluúčastí žadatele, v kompetenci příslušných krajských úřadů prostřednictvím krajských dotačních portálů).
- Dotační programy na úrovni měst (většinou se spoluúčastí žadatele, prostřednictvím dotačních portálů města).
- Nepřímá podpora v podobě daňových úlev.
- Vlastní tržní (doplňková) činnost, případně získávání prostředků prostřednictvím dárcovství, mecenášství či fundraisingu. Vhodné je aktivně donátory oslovovat, například s ohledem na jejich rodiště či sídlo.



Krajská knihovna Vysočiny

# PŘÍLOHY

## Definice pojmů

Použitá terminologie vychází ze zákona č. 183/2006 Sb., o územním plánování a stavebním řádu (stavební zákon), z vyhlášky č. 500/2002 Sb., kterou se provádějí některá ustanovení zákona č. 563/1991 Sb., o účetnictví, a ze zákona č. 586/1992 Sb., o daních z příjmů. Z ČSN P ISO 6707-1 (730000) Pozemní a inženýrské stavby – Terminologie – Část 1: Obecné termíny.

<b>Modernizace</b>	Vylepšení, rozšíření vybavenosti nebo použitelnosti majetku. Přízpůsobení současným požadavkům a potřebám. Může zahrnovat menší změny dispozic budovy či interiérů. Představuje zhodnocení objektu a prodloužení jeho životnosti.
<b>Nástavba</b>	Změna dokončené stavby, kterou se stavba zvyšuje.
<b>Oprava</b>	Odstranění účinků částečného fyzického opotřebení nebo poškození za účelem uvedení majetku do předchozího nebo provozuschopného stavu i s použitím jiných než původních dílů a součástí nebo technologií, pokud tím nedojde k technickému zhodnocení.
<b>Přístavba</b>	Změna dokončené stavby, kterou se stavba půdorysně rozšiřuje a která je vzájemně provozně propojena s dosavadní stavbou.
<b>Půdní vestavba (podkroví)</b>	Přístupný vnitřní prostor nad posledním nadzemním podlažím vymezený konstrukcí krovu a dalšími stavebními konstrukcemi, určený k účelovému využití. Je změnou dokončené stavby, nemění však její objem. Dochází k novému členění a uspořádání (popř. využití) v ní obsažených prostor. Při realizaci vestavby není nutné žádat o vydání územního rozhodnutí o změně stavby.
<b>Rekonstrukce</b>	Pojem rekonstrukce stavební zákon č. 183/2006 Sb. neuvádí. Z výkladu slova: re (znovu) konstrukce (stavba, zhotovení) představuje návrat k původnímu stavu, jeho obnovení beze změn vlastností objektu. Zákon č. 586/1992 Sb., o daních z příjmu, definuje rekonstrukci jako zásahy do majetku, které mají za následek změnu jeho účelu nebo technických parametrů. Představuje zhodnocení objektu a prodloužení jeho životnosti. Obvykle se pod rekonstrukcí myslí větší stavební zásah než modernizace. Dochází k ní, pokud objekt není možné pouze modernizovat.
<b>Revitalizace</b>	Oživení nebo obnova nějakého objektu. Nejčastěji se jedná o revitalizaci starých staveb, které již nevyhovují původnímu účelu a jejichž prostor lze využít efektivněji.
<b>Stavební úprava</b>	Změna dokončené stavby, při které se zachovává její vnější půdorysné i výškové ohraničení. Za stavební úpravu se považuje též zateplení pláště stavby.
<b>Údržba</b>	Soustavná činnost, kterou se zpomaluje fyzické opotřebení, předcházení poruchám, jejich odstraňování.

## SWOT analýza – okruh otázek

### Místní komunita:

- sociodemografické údaje (velikost a poloha obce, věkové složení, pohlaví, etnická různorodost, vzdělanostní úroveň),
- spádová oblast knihovny, tj. kde žijí potenciální uživatelé knihovny,
- existující spolupráce a partnerství v obci a blízkém okolí,
- občanská vybavenost obce,
- informační služby, poskytované jinými místními organizacemi,
- údaje o dalších organizacích v obci, např. o vzdělávacích zařízeních, domovech seniorů, místních spolcích, dobrovolnických organizacích aj.,
- hendikepovaní, přítomné národnostní menšiny, lidé ohrožení sociálním vyloučením,
- informace o místní podnikatelské a obchodní sféře,
- místní veřejná doprava,
- výjimečnost obce – unikátnost,
- definice problémů souvisejících s místem a požadavky s dalším vývojem služeb.

### Budova knihovny:

- velikost budovy, popř. počet poboček,
- energetická náročnost, bezbariérovost,
- účelnost jednotlivých prostor a jejich kapacita,
- prostory – klimatické podmínky, světelnost, hlučnost, variabilita, vizuální styl a infosystém, atmosféra, komfort, výtvarná díla, přehlednost, vhodné dispoziční rozvržení,
- sdílené prostory a jejich využití,
- související exteriéry a jejich využití,
- definice problémů souvisejících s požadavky na budovu knihovny,
- doplňkové služby (kavárna, seniorský klub, klub maminek s dětmi, klubovna pro náctileté,...).

### Personál knihovny (zaměstnanci, dobrovolníci):

- počet zaměstnanců, kompetence, kvalifikace, zastupitelnost,
- způsoby práce, interní procesy, návaznost činností, interní komunikace,
- spokojenost zaměstnanců, jejich potřeby, motivace, produktivita, tým, firemní kultura,
- způsob práce s dobrovolníky,
- definice problémů souvisejících s personálním zajištěním.

### Uživatelé a návštěvníci knihovny:

- definice současné cílové skupiny knihovny (sociodemografické údaje),
- potřeby, očekávání, spokojenost, problémy, specifika ve složení a chování obyvatel, dojíždění, způsoby trávení volného času,
- požadavky návštěvníků knihovny a předpoklady jejich vývoje, způsoby využívání knihovny a jejich služeb,
- definice problémů souvisejících s návštěvníky a občany obce.

### Služby a aktivity knihovny:

- definice funkcí a rolí, které knihovna v současnosti plní,
- revize stávajících služeb; přínosy služeb a aktivit (vzdělávací, kulturní a komunitní), spojeno se zpětnou vazbou: výzkumy spokojenosti – uživatelsky oblíbené a uživatelsky neoceněné,
- nově realizované a plánované služby, přístupnost, cena provoz,
- prezentace knihovny (web; média; inzerce; spolupráce),
- čím je naše knihovna unikátní, jaká je vize knihovny,
- definice problémů souvisejících se službami a aktivitami.

## Výtah z dotazníku IFLA<sup>12</sup>

Při procesu plánování rekonstrukce lze mnoho informací získat hodnocením stávajících prostor, proto je důležité ještě před vznikem plánů nových prostor kriticky zhodnotit stávající prostory a jejich využití a do hodnocení zapojit i uživatele knihovny.

Význam prohlídky budovy knihovny byl již zdůrazněn v publikaci *IFLA Library Building Guidelines* z roku 2017.

Dotazník je připraven tak, že ho lze přizpůsobit vlastním podmínkám a účelu. Lze jej také využít pro přípravu zpráv pro zřizovatele, sponzory, pro hodnocení spokojenosti uživatelů nebo pro informování o připravovaných změnách a nových investičních projektech.

Pro potřeby rekonstrukce budovy je stávající dotazník složen z následujících otázek:

### Základní údaje o knihovně

- Typ knihovny (profesionální, neprofesionální)
- Místo (adresa, webové stránky)
- Typ rekonstrukce (interiéry, adaptace stávajících prostor, rozšíření, přístavba,...)
- Hrubá podlažní plocha
- Počet podlaží určených pro veřejnost
- Počet uživatelů
- Počet zaměstnanců
- Velikost knihovního fondu
- Celkový počet uživatelských a pracovních míst
- Investiční náklady
- Datum zahájení provozu knihovny

### Informace o budově a prostorách knihovny

- Dostupnost knihovny
- Dostatek parkovacích míst (auto, kolo)
- Bezbariérovost
- Je vstup do prostor knihovny zřetelně označen?
- Je k dispozici samostatný vchod pro zaměstnance? Pokud ne, měl by být vytvořen?
- Bibliobox, pokud není, je efektivní ho zřídit?
- Jsou k dispozici prostory pro odkládání věcí uživatelů? Pokud nejsou k dispozici u vchodu, jsou umístěny někde jinde?
- Jsou k dispozici toalety pro uživatele?
- Využívá knihovna obnovitelné energetické zdroje?
- Je dostatečně využito přirozené denní světlo?
- Je zajištěna dostatečná úroveň osvětlení?
- Je umožněno přirozené větrání?
- Existují ochranné systémy proti oslnění (žaluzie, římsy, závěsy...)?
- Jak je zajištěno vytápění?
- Jak je zajištěna údržba/úklid knihovny?
- Má knihovna zpracovanou strategii pro snižování energií při provozu budovy?

### Materiály

- Jsou použity vhodné stavební materiály, které odpovídají lokalitě budovy?
- Jaký materiál byl použit pro veřejné prostory – podlahy, schodiště? Není hlučný, náročný na údržbu?
- Bude možné použité materiály udržovat dlouhodobě v dobrém stavu (odolnost, čištění protihlukové vlastnosti)?

---

<sup>12</sup> Dotazník IFLA pro hodnocení budov knihoven

### **Elektroinstalace**

- Jak jsou umístěny rozvaděče?
- Kde jsou vedeny rozvody?
- Je k dispozici dostatečné množství zásuvek?
- Umožňují rozvody všechny plánované činnosti?
- Kde je umístěn server, datová síť, je k dispozici wi-fi?
- Umožňuje datová infrastruktura zvýšené požadavky pro knihovnu?

### **Bezpečnost**

- Má knihovna zpracovány protipožární předpisy?
- Existují nouzové únikové východy pro případ nebezpečí, ohrožení života? Popř. jsou zřetelně označené?
- Je knihovna napojena na místní hasičský sbor?
- Odpovídá provoz budovy všem protipožárním předpisům?
- Je potřeba dohled kamerového systému?

### **Flexibilita prostor**

- Jsou prostory dostatečně flexibilní, umožňují změny?
- Je možné využít některé části knihovny mimo obvyklé otevírací hodiny pro jiné činnosti?
- Má knihovna k dispozici nějaké vnější prostory?

## **Ptejme se uživatelů**

### **Otázky k jednotlivým okruhům a relevantní metody a nástroje ke zjišťování**

#### **Zjišťování potřeb komunity**

- Jak obtížné je pro občany navštívit knihovnu?
- Navštěvují občané jiné knihovny a proč?
- Kdo všechno se podílí na provozu a funkci knihovny?
- Co je typické pro život ve veřejném prostoru obce?
- Kdo má vliv na fungování knihovny a proč?
- Kdo další by se mohl podílet na rozvoji knihovny? Kdo by měl zájem a proč?

#### *Vhodné metody a nástroje*

Mapa zainteresovaných stran, výzkum od stolu, PEST analýza, SWOT analýza, brainstorming, brainwriting, myšlenkové mapy.

#### **Knihovna a její prostory**

- V jaké stavu a proč se nachází knihovna?
- Kdy naposledy proběhla rekonstrukce, stavební úpravy a proč?
- Jaká je energetická náročnost budovy a jak moc se to podepisuje na rozpočtu knihovny?
- Má knihovna možnost využít obnovitelné zdroje? A jaké?
- Jak se lidé dostanou do knihovny?
- Jak lidem vyhovují současné prostory?
- Jak na lidi působí?
- Kde lidé tráví nejvíce a kde nejméně času a proč?

#### *Vhodné metody a nástroje*

Pozorování, kontextový rozhovor, brainstorming, brainwriting, myšlenkové mapy

#### **Lidé v knihovně – personál**

- Kdo v knihovně a pro knihovnu pracuje?
- Jaké jsou silné stránky zaměstnanců/personálu?
- V čem vynikáme?
- Co motivuje zaměstnance?
- Co je slabou stránkou v personální politice?

#### *Vhodné metody a nástroje*

SWOT analýza, focus group, hierarchická struktura prací (WBS), brainstorming, brainwriting, myšlenkové mapy

#### **Lidé v knihovně – uživatelé, návštěvníci**

- Jaké jsou v naší obci skupiny obyvatel?
- Jaké řeší problémy a jaké jsou jejich potřeby, se kterými jim knihovna může pomoci, na které může reagovat?
- Jak lidé vnímají knihovnu?
- Kdo jsou současní uživatelé knihovny a proč ji navštěvují?
- Kdo ji nenavštěvuje a proč? Charakteristika.
- Kdo by mohli být noví návštěvníci knihovny?
- Co by je do knihovny mohlo přivést?

#### *Vhodné metody a nástroje*

Chci, aby v knihovně..., pozorování, focus group, analýza návštěvnosti, kontextový rozhovor, kulturní sonda, dotazníky

### **Služby a aktivity v knihovně**

- Co nabízíme různým cílovým skupinám v obci?
- Jak lidé vnímají a hodnotí služby a aktivity knihovny?
- Jaké jsou dopady služeb a aktivit knihovny na život občanů v obci?
- Jak vyhovuje provozní doba knihovny?
- Jaký je náš knihovní fond? Odpovídá požadavkům a potřebám občanů a obce?
- Jak pracujeme s požadavky a podněty občanů a návštěvníků?
- Jak aktivně zapojujeme občany, pro které vytváříme služby a aktivity?
- Jak propagujeme knihovnu?

### *Vhodné metody a nástroje*

Kontextový rozhovor, focus group, mapa kontaktních míst, analýza návštěvnosti, benchmarking

## Doporučená literatura

ATELIER ATREA. *Doporučení pro výstavbu, rekonstrukci a zařizování knihoven zřizovaných a/nebo provozovaných obcemi na území České republiky* [online]. Praha: Národní knihovna České republiky – Knihovnický institut, 2012 [cit. 2019-08-28]. Dostupné z: [https://ipk.nkp.cz/docs/Doporučení\\_Vystavba\\_07\\_05\\_2012DEF.pdf](https://ipk.nkp.cz/docs/Doporučení_Vystavba_07_05_2012DEF.pdf)

DAHLGREN, Anders C., Olaf EIGENBRODT, Karen LATIMER a Santi ROMERO. *Klíčové otázky při navrhování budov knižnic: ako začať s plánovaním projektu* [online]. Spolok slovenských knihovníkov, © 2011 [cit. 2019-08-28]. Dostupné z: <https://ipk.nkp.cz/docs/keyissuesin-buildingdesignsk.pdf>. Překlad materiálu IFLA vydaného v r. 2009.

*Designové myšlení pro knihovny: příručka pro knihovny zaměřené na uživatele* [online]. Brno: IDEO, 2016 [cit. 2019-08-28]. ISBN 978-80-88123-11-8. Dostupné z: <http://eknihy.knihovna.cz/static/files/designove-mysleni-pro-knihovny.pdf>

KOONTZ, Christie a Barbara GUBBIN. *Služby veřejných knihoven: směrnice IFLA. 2., zcela přeprac. vyd.* Praha: Národní knihovna České republiky – Knihovnický institut, 2012. ISBN 978-80-7050-612-7. Dostupné také z: <https://ipk.nkp.cz/docs/IFLA/sluzby-verejnych-knihoven-smernice-ifla-.pdf>

KURKA, Ladislav. *Architektura knihoven*. Praha: Svaz knihovníků a informačních pracovníků České republiky, 2011. ISBN 978-80-85851-20-5.

*Metodický pokyn Ministerstva kultury k vymezení standardu doplňování a aktualizace knihovního fondu pro knihovny zřizované a/nebo provozované obcemi na území České republiky* [online]. [Praha: Ministerstvo kultury České republiky], 23. 8. 2017 [cit. 2019-09-02]. Dostupné z: [https://ipk.nkp.cz/docs/2017\\_Metodicky\\_pokyn\\_MK\\_akvizice.pdf](https://ipk.nkp.cz/docs/2017_Metodicky_pokyn_MK_akvizice.pdf)

*Metodický pokyn Ministerstva kultury k vymezení standardu veřejných knihovnických a informačních služeb poskytovaných knihovnami zřizovanými a/nebo provozovanými obcemi a kraji na území České republiky* [online]. Praha: [Ministerstvo kultury České republiky], 18. 12. 2019 [cit. 2019-12-22]. Dostupné také z: [https://ipk.nkp.cz/docs/VKIS/MK\\_standard\\_VKIS.pdf](https://ipk.nkp.cz/docs/VKIS/MK_standard_VKIS.pdf)

TNI ISO/TR 11219. *Informace a dokumentace – Kvalitativní podmínky a základní statistika pro budovy knihoven – Plocha, funkčnost a design*. Praha: Úřad pro technickou normalizaci, metrologii a státní zkušebnictví, 2014. Třídící znak 01 3715.



## Standard pro postupy rekonstrukce knihoven

Metodický pokyn Ministerstva kultury k vymezení doporučených postupů a parametrů pro optimální průběh rekonstrukce v knihovnách zřizovaných a/nebo provozovaných obcemi do 40 tisíc obyvatel

Fotografie poskytly archivy jednotlivých knihoven

Vydala Národní knihovna České republiky – Knihovnický institut

Vychází s podporou Ministerstva kultury

1. vydání

Praha 2021

Grafická úprava a sazba: Alena Vocelková

Tisk: Tiskárna Helbich, a. s.

Distribuce: Národní knihovna České republiky – Knihovnický institut

Klementinum 190, Praha 1, 110 00

e-mail: [vit.richter@nkp.cz](mailto:vit.richter@nkp.cz)

Neprodejné

